



LATICRETE® 9235 Waterproofing Membrane – Istruzioni per l'installazione

Leggere le seguenti istruzioni prima di iniziare l'installazione

ISTRUZIONI PER L'INSTALLAZIONE LATICRETE® 9235 Waterproofing Membrane

ATTREZZI UTILI

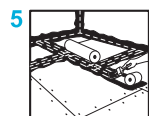
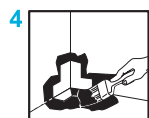
Forbici o taglierino per il taglio del tessuto, metro a nastro, rullo per vernice, pennello per vernice, secchio per l'acqua, spugna e guanti.

1  **PREPARAZIONE DELLA SUPERFICIE**
Il supporto deve essere stabile e compatto, pulito, privo di parti friabili e tracce di oli, grassi, vernici, disarmani, ecc. Eventuali dislivelli devono essere colmati con apposite malte bicomponenti LATICRETE®.

Non livellare con prodotti a base gesso o prodotti bituminosi. Le differenze di quota non devono superare 6 mm in 3 m lineari. Massetti ed intonaci cementizi particolarmente assorbenti e/o surriscaldati dai raggi solari, devono essere bagnati a saturazione senza tuttavia lasciare ristagni d'acqua in superficie. Pannelli prefabbricati in calcestruzzo devono possedere almeno 14 giorni di stagionatura.

NOTE: Le superfici da rivestire devono essere ad una temperatura compresa tra +7°C e +32°C al momento dell'applicazione del prodotto e per le successive 24 ore.

2  **APPLICAZIONE**
Crepe e fessure: rivestire le zone laterali alla fessura o giunto con una fascia di prodotto fresco avente una larghezza approssimativa di 20 cm. Applicare il tessuto di rinforzo (di larghezza 15 cm) sopra il prodotto fresco esercitando adeguata pressione con la spatola per permettere al liquido di fuoriuscire in superficie. Applicare una seconda mano di prodotto rivestendo anche le parti laterali al tessuto.



3 **Spigoli ed angoli:** applicare uno strato di prodotto con un pennello in corrispondenza di tutte le giunzioni, gli spigoli e gli angoli coprendo una fascia di larghezza di circa 20 cm. Applicare il tessuto di rinforzo (di larghezza 15 cm) piegato longitudinalmente a metà sopra il prodotto fresco esercitando adeguata pressione con la spatola per permettere al liquido di fuoriuscire in superficie. Applicare una seconda mano di prodotto sul tessuto avendo cura di rivestire completamente la zona interessata.

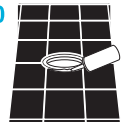


6 **Condutture ed accessori da incasso:** nel caso di tubi, scarichi, luci da incasso, pozzetti od altri elementi che fuoriescono in parte dal rivestimento, seguire le indicazioni riportate di seguito. Ritagliare approssimativamente un quadrato di tessuto di dimensioni (0.97x0.97m), ricavare al centro un'apertura avente il diametro o la dimensione del tubo o scarico che fuoriesce dal sottofondo. Applicare una mano abbondante di LATICRETE® 9235 Waterproofing Membrane attorno al tubo od accessorio ed inserire l'apertura ricavata nel tessuto, schiacciare il tessuto sul liquido in modo da impregnarlo completamente. Applicare una seconda mano sul tessuto e nuovamente attorno al tubo od accessorio. Quando la membrana risulta completamente asciutta, sigillare tutto il perimetro del tubo o dell'accessorio con lo speciale sigillante LATICRETE® Latasil™. Col procedimento appena descritto si realizza una tenuta meccanica tra l'accessorio e la membrana. Nel caso di impermeabilizzazione di piscine, è indispensabile utilizzare accessori provvisti di flangia.



8 **Applicazione:** attendere che tutte le zone pretrattate (in corrispondenza di crepe e fessure, giunzioni e spigoli, luci ed accessori, pozzetti e tubature) siano asciutte al tatto.

Applicare una mano abbondante di LATICRETE® 9235 Waterproofing Membrane utilizzando un rullo a pelo raso ed immediatamente dopo stendere il tessuto sintetico sul prodotto fresco evitando di creare pieghe, grinze o bolle d'aria tra il sottofondo e il tessuto stesso. Schiacciare il tessuto sul liquido con una spatola liscia d'acciaio affinché fuoriesca in superficie. Stendere una seconda mano a rullo assicurandosi di rivestire completamente il tessuto. Le giunzioni tra una striscia di tessuto e l'altra devono essere effettuate sovrapponendole per circa 5 cm. Attendere 1-3 ore a 23°C e 50% U.R. ed applicare un'ulteriore mano di liquido con passate incrociate rispetto a quelle del primo strato. Quando l'ultima mano di prodotto è asciutta al tatto, ispezionare la superficie della membrana verificando che non siano presenti microfori, piccoli crateri e qualunque altro difetto che possa compromettere la tenuta all'acqua. Ripassare il prodotto fresco per sigillare eventuali difetti. Le proprietà impermeabilizzanti di LATICRETE® 9235 Waterproofing Membrane vengono assicurate previa stesura in strato continuo di due mani di prodotto liquido.

10  **Condutture ed accessori da incasso:** quando la membrana risulta totalmente asciutta, sigillare tutto il perimetro del tubo o dell'accessorio con lo speciale sigillante LATICRETE® Latasil™.

CONTROLLO FINALE

Protezione della membrana: LATICRETE® 9235 Waterproofing Membrane è pedonabile dopo 2-3 ore a 23°C e 50% U.R. ma non è resistente all'abrasione generata dal passaggio pedonale, prestare sempre la massima cautela durante la fase d'ispezione e di rivestimento della membrana. Proteggere la membrana dall'acqua per almeno 7 giorni dopo la posa a 23°C e 50% U.R., anche se rivestita con ceramica, pietra o finiture cementizie.

Prove di tenuta: attendere 7 giorni a 23°C e 50% U.R. prima di effettuare prove di tenuta all'acqua (tipicamente dopo 7 gg a 23°C e 50% U.R.); i tempi

d'attesa si allungano anche sensibilmente in caso di basse temperature e/o elevata umidità ambientale.

Finitura e rivestimento: è possibile installare pavimenti e rivestimenti ceramici e lapidei direttamente sulla membrana purché asciutta al tatto. In tal caso utilizzare gli adesivi cementizi bicomponenti LATICRETE®. LATICRETE® 9235 Waterproofing Membrane si può rivestire anche con massetti, malte e rasanti a base cemento, adesivi epossidici (verificare sempre la compatibilità della finitura prima della posa). Non applicare adesivi contenenti solventi direttamente su LATICRETE® 9235 Waterproofing Membrane.

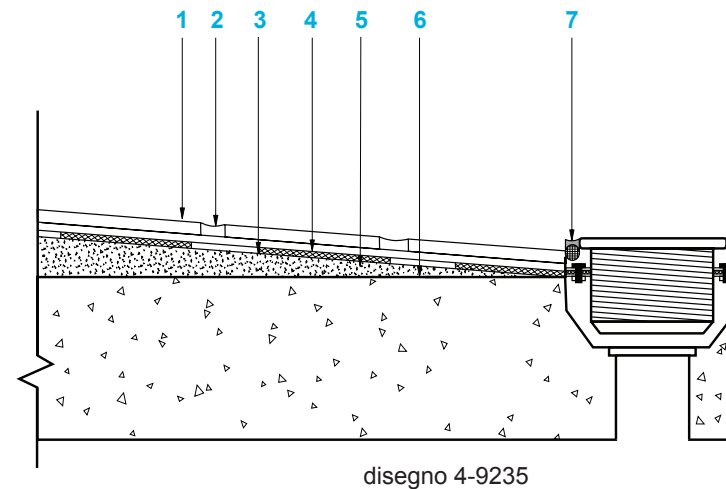
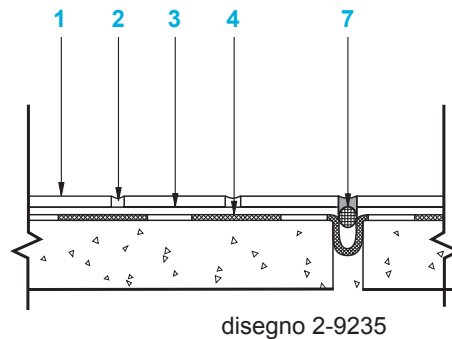
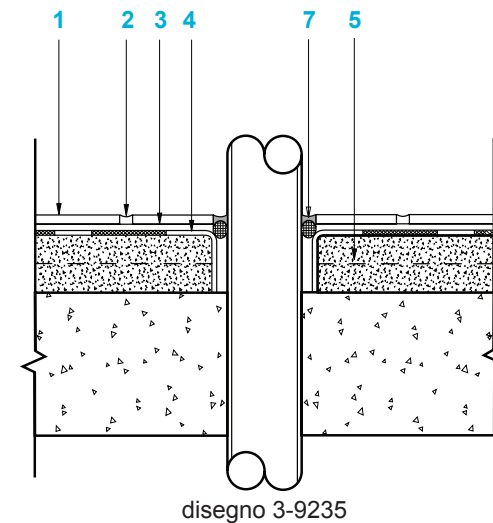
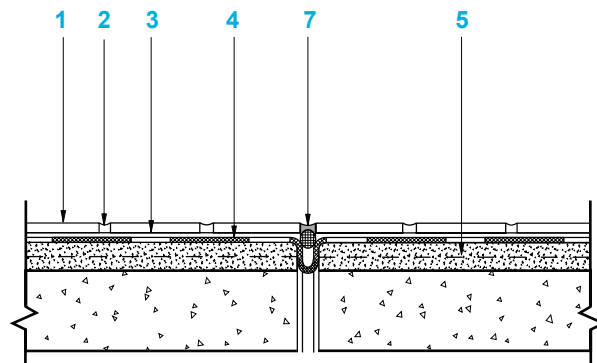
PRECAUZIONI

Indossare sempre indumenti protettivi (guanti, maniche lunghe e occhiali di sicurezza). Può essere irritante per gli occhi e la pelle, evitare il contatto con gli occhi e il contatto prolungato con la pelle. In caso di contatto, lavare subito e abbondantemente con acqua.

PULIZIA

Gli attrezzi si puliscono con acqua e sapone neutro quando il prodotto è ancora fresco.

- 1 Piastrelle, mattoni, lastre o pietra
- 2 LATICRETE® 500 Wide Joint, LATICRETE® 600 Narrow Joint o LATICRETE® 220 All Joint con LATICRETE® 1776 oppure LATICRETE® SpectraLOCK TM PRO Grout
- 3 LATICRETE® 254 Platinum o LATICRETE® 4237/211
- 4 LATICRETE® 9235
- 5 LATICRETE® 3701/2261S
- 6 Boiaccia di LATICRETE® 254 Platinum o LATICRETE® 4237/211
- 7 Sigillante siliconico LATICRETE® LATASIL e primer



AVVERTENZE: può essere irritante per gli occhi, evitarne il contatto. In caso di contatto, lavare abbondantemente con acqua. Non ingerire. Per ulteriori informazioni consultare la ST9235.

TENERE FUORI DALLA PORTATA DEI BAMBINI