



# LATICRETE® Hydro Ban™ - Istruzioni per l'installazione

Leggere le seguenti istruzioni prima di iniziare l'installazione

## ISTRUZIONI PER L'INSTALLAZIONE LATICRETE® Hydro Ban™

### ATTREZZI UTILI

Metro a nastro, rullo per vernice, pennello per vernice, secchio per l'acqua, spugna e guanti

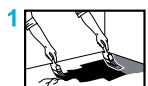
### PREPARAZIONE DELLA SUPERFICIE

Il supporto deve essere stabile e compatto, pulito, privo di parti friabili e tracce di oli, grassi, vernici, disarmani, ecc.

Calcestruzzo, massetti e intonaci che presentano superfici grossolane o dislivelli devono essere lisciati con adeguate malte bicomponenti LATICRETE®. Non livellare con prodotti a base gesso o prodotti bituminosi. Le differenze di quota non devono superare 6 mm in 3 m lineari.

Massetti e intonaci cementizi particolarmente assorbenti e/o surriscaldati dai raggi solari, devono essere bagnati a saturazione senza tuttavia lasciare ristagni d'acqua in superficie. L'applicazione di LATICRETE® Hydro Ban™ deve essere eseguita su superfici (cementizie) umide. Pannelli prefabbricati in calcestruzzo devono possedere almeno 14 giorni di stagionatura.

**NOTE:** Le superfici da rivestire devono essere a una temperatura compresa tra +10°C e +32°C al momento dell'applicazione del prodotto e per le successive 24 ore.



### FESSURE E GIUNTI

Riempire eventuali crepe e fessure del supporto con apposite malte bicomponenti LATICRETE®. Nel caso di giunti e crepe non strutturali è possibile applicare una mano di LATICRETE® Hydro Ban™ con pennello o spatola facendo penetrare il prodotto fresco al loro interno. Rivestire le zone laterali alla fessura o al giunto con una mano di prodotto avente una larghezza approssimativa

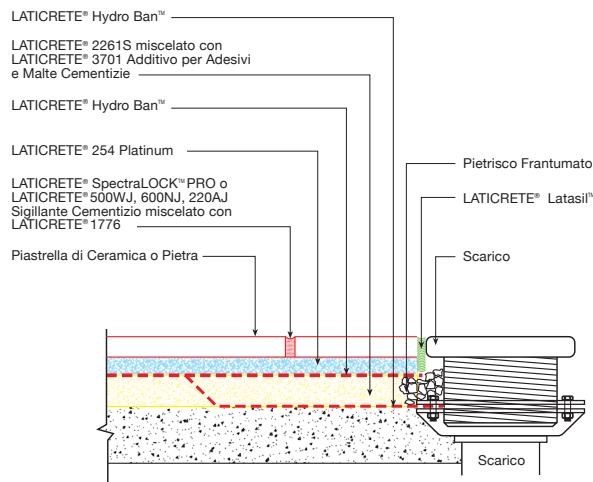
di 20 cm. In prossimità di angoli, spigoli, scarichi e giunti è possibile utilizzare l'apposito tessuto di rinforzo di larghezza 15 cm.



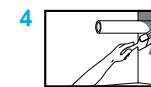
### ANGOLI E GIUNZIONI PARETE/PAVIMENTO

Lasciare tutti gli angoli e le giunzioni parete-pavimento con un adeguata malta bicomponente LATICRETE®. In alternativa è possibile riempire i giunti (con larghezza inferiore a 3 mm) in prossimità di angoli e le giunzioni parete-pavimento con una mano di LATICRETE® Hydro Ban™ a spatola o a pennello. Rivestire le zone laterali al giunto con una mano di prodotto avente una larghezza approssimativa di 20 cm.

### SCARICHI



Tutti gli scarichi devono essere dotati di flangia di tenuta. Applicare una mano di prodotto attorno allo scarico e sopra l'anello di tenuta inferiore. Rivestire con una seconda mano di LATICRETE® Hydro Ban™. Quando il prodotto è asciutto, sigillare la zona dove la membrana incontra l'apertura dello scarico. Avvitare la parte superiore dell'anello di tenuta.



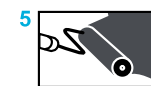
### CONDUTTURE ED ACCESSORI DA INCASSO

Nel caso di tubi, scarichi, luci da incasso, pozzetti e altri elementi che fuoriescono in parte dal sottofondo, assicurarsi che vi sia uno spazio di almeno 3 mm di larghezza tra tali elementi e il rivestimento ceramico che si deve installare. Riempire con apposite malte bicomponenti LATICRETE® ogni interstizio presente lungo tutto il perimetro di tubi, scarichi, luci, etc.

Applicare una mano di LATICRETE® Hydro Ban™ attorno alla zona dove la condotta o il dispositivo fuoriesce dal fondo.

Applicare una seconda mano di prodotto assicurandosi che arrivi ad una quota pari al livello della ceramica. Sigillare con LATICRETE® Latasil™.

Nel caso d'impermeabilizzazione di piscine, è indispensabile utilizzare accessori provvisti di flangia.



### APPLICAZIONE

Attendere che tutte le zone pre-trattate (in corrispondenza di crepe e fessure, giunzioni e spigoli, luci e accessori, pozzetti e tubature) siano asciutte al tatto.

Impregnare accuratamente la superficie da rivestire con una mano di LATICRETE® Hydro Ban™ utilizzando un rullo a pelo raso o un pennello. Lasciare asciugare il primo strato per circa 1-2 ore (a 21°C e 50% U.R.) ed applicare una seconda mano di LATICRETE® Hydro Ban™.

Attendere che l'ultimo strato sia completamente asciutto e ispezionare la superficie della membrana verificando che non vi siano microfori, piccoli crateri e qualunque altro difetto che possa compromettere la tenuta all'acqua. Ripassare il prodotto fresco per sigillare eventuali difetti.

LATICRETE® Hydro Ban™ quando completamente asciutto assume una colorazione verde "oliva".

Le proprietà impermeabilizzanti di LATICRETE® Hydro Ban™ vengono assicurate previa stesura in strato continuo di due mani di prodotto.

## PROTEZIONE DELLA MEMBRANA

LATICRETE® Hydro Ban™ è calpestabile dopo 2 ore a +21°C e 50% U.R. dalla fine maturazione ma non è resistente all'abrasione generata dal passaggio pedonale, prestare sempre la massima cautela durante la fase d'ispezione e di rivestimento della membrana. Proteggere la membrana dall'acqua per almeno 24 ore dalla fine maturazione a +21°C e 50% U.R., anche se rivestita con ceramica, pietra o finiture cementizie.

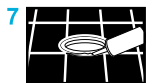
## PROVA DI TENUTA

Attendere almeno 2 ore a 21°C e 50% U.R. dalla completa maturazione prima di effettuare prove di tenuta; i tempi d'attesa si allungano anche sensibilmente in caso di basse temperature e/o elevata umidità ambientale. Attendere almeno 24 ore dalla fine maturazione quanto la temperatura è compresa tra +10°C e +21°C.

## FINITURA

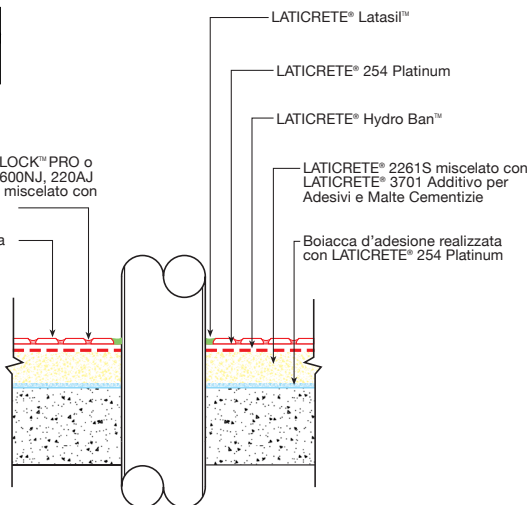
È possibile installare pavimenti e rivestimenti ceramici e lapidei direttamente sulla membrana purché asciutta al tatto. In tal caso utilizzare gli adesivi cementizi LATICRETE®. Attendere almeno 2 ore a +21°C e 50% U.R. prima di rivestire LATICRETE® Hydro Ban™ con massetti, malte e rasanti a base cemento, adesivi epossidici e vernici (verificare sempre la compatibilità della finitura prima della posa). Non applicare adesivi contenenti solventi direttamente su LATICRETE® Hydro Ban™.

## SCARICHI E TUBI



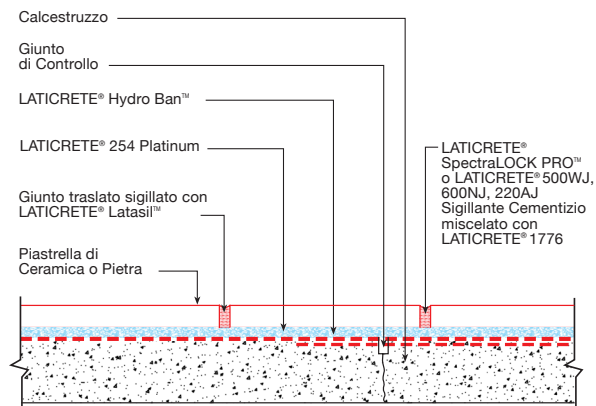
LATICRETE® SpectraLOCK™ PRO o LATICRETE® 500WJ, 600NJ, 220AJ Sigillante Cementizio miscelato con LATICRETE® 1776

Piastrella di Ceramica o Pietra



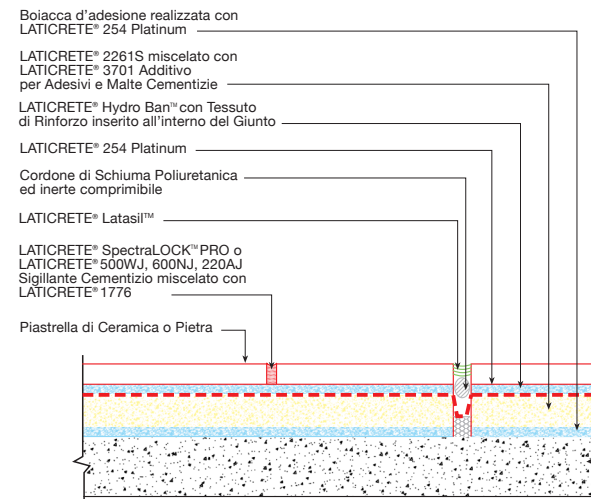
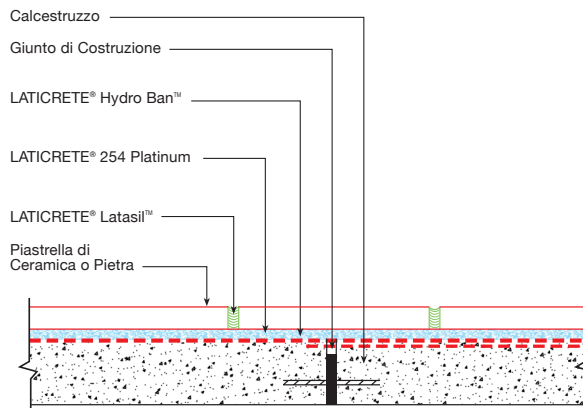
Utilizzare LATICRETE® Latasil™ e un cordone di schiuma poliuretana a celle chiuse per sigillare lo spazio esistente tra il tubo o lo scarico e il rivestimento. Non utilizzare sigillanti cementizi o altri prodotti riempitivi.

## GIUNTI DI COSTRUZIONE



In corrispondenza di tutti i giunti di costruzione è necessario prevedere un giunto nel pavimento e sigillarlo con LATICRETE® Latasil™. Nel caso si dovessero rispettare determinate geometrie della pavimentazione, è possibile traslare il giunto nel pavimento rispetto a quello di costruzione sul piano orizzontale della larghezza di una piastrella in modo da far coincidere il giunto di costruzione con la fuga del pavimento.

## GIUNTI DI DILATAZIONE



In caso di rivestimenti ceramici o lapidei, prevedere giunti di dilatazione in corrispondenza di angoli, spigoli, bordi perimetrali, cambiamenti di pendenza e restringimenti di superficie.

I giunti di dilatazione presenti nel supporto devono essere riportati in superficie nella nuova pavimentazione mantenendone la posizione e la dimensione attraverso tutti gli strati di materiali posati.

Utilizzare LATICRETE® Latasil™ e un cordone di schiuma poliuretana a celle chiuse per sigillare tutti i giunti.

## PRECAUZIONI

Indossare sempre indumenti protettivi (guanti, maniche lunghe e occhiali di sicurezza). Può essere irritante per gli occhi e la pelle, evitare il contatto con gli occhi e il contatto prolungato con la pelle. In caso di contatto, lavare subito e abbondantemente con acqua.

**AVVERTENZE:** può essere irritante per gli occhi, evitarne il contatto. In caso di contatto, lavare abbondantemente con acqua. Non ingerire. Per ulteriori informazioni consultare la ST HYDRO BAN.

TENERE FUORI DALLA PORTATA DEI BAMBINI